

## **Autoreferat**

- 1. Imię (imiona) i nazwisko:** Małgorzata Anna Fajkowska
  
- 2. Posiadane dyplomy, stopnie naukowe – z podaniem nazwy, miejsca i roku ich uzyskania oraz tytułu rozprawy doktorskiej.**

Doktor nauk humanistycznych w zakresie psychologii, Instytut Psychologii, Uniwersytet im. Adama Mickiewicza w Poznaniu, 2000; *Przekaz pokoleniowy wzorów relacyjnych w rodzinach osób transseksualnych*

Magister psychologii, Wydział Psychologii, Katolicki Uniwersytet Lubelski, 1992; *Relacja małżeńska rodziców w percepcji osób transseksualnych*

- 3. Informacje o dotychczasowym zatrudnieniu w jednostkach naukowych.**

Aktualnie:

*Od października 2013*

adiunkt i kierownik Pracowni Psychologii Osobowości, Instytut Psychologii, Polska Akademia Nauk, ul. Jaracza 1, 00-378 Warszawa, Polska  
Tel: + 48 22-583-04-90

W przeszłości:

*2010 – wrzesień 2013*

adiunkt, Katedra Diagnostyki Psychologicznej, Szkoła Wyższa Psychologii Społecznej, Warszawa

*2000 – wrzesień 2013*

adiunkt, Pracownia Temperamentalnych i Ekologicznych Podstaw Rozwoju Człowieka, Instytut Psychologii, Polska Akademia Nauk

*2002-2010*

adiunkt, Katedra Psychologii Różnic Indywidualnych, Szkoła Wyższa Psychologii Społecznej, Warszawa

*2000-2002*

adiunkt, Katedra Psychologii Klinicznej, Szkoła Wyższa Psychologii Społecznej, Warszawa

*1998-2000*

asystent, Katedra Psychologii Ogólnej, Szkoła Wyższa Psychologii Społecznej, Warszawa

*1992-1998*

asystent, Katedra Psychologii Wychowania i Rodziny, Katolicki Uniwersytet Lubelski

*1994-1996*

staż naukowy, studia psychologiczne, kwerenda biblioteczna, Department of Experimental Psychology, Department of Psychiatry, Oxford University, UK

- 4. Wskazanie osiągnięcia\* wynikającego z art. 16 ust. 2 ustawy z dnia 14 marca 2003 r. o stopniach naukowych i tytule naukowym oraz o stopniach i tytule w zakresie sztuki (Dz. U. nr 65, poz. 595 ze zm.):**

- a) **tytuł osiągnięcia naukowego: *Personality Coherence and Incoherence: A Perspective on Anxiety and Depression***
- b) **Małgorzata Fajkowska (2013). *Personality Coherence and Incoherence: A Perspective on Anxiety and Depression*. Clinton Corners, NY: Eliot Werner Publications.**
- c) **omówienie celu naukowego ww. pracy i osiągniętych wyników wraz z omówieniem ich ewentualnego wykorzystania:**

Wskazana przeze mnie książka podejmuje problematykę osobowości koherentnej i niekoherentnej oraz jej roli w wyjaśnianiu lęku i depresji. Z przeglądu literatury przedmiotu wynika, że istnieje tylko kilka pozycji naukowych wprowadzających czytelnika w zagadnienie koherencji osobowości. Książki te zazwyczaj koncentrują się na tzw. integrujących modelach osobowości, mających ogromne znaczenie w kształtowaniu i definiowaniu tego obszaru nauki. Niemniej jednak, żaden z proponowanych modeli teoretycznych, zamieszczonych w tych publikacjach, nie uwzględnia temperamentu i systemu uwagi, jako kluczowych elementów osobowości koherentnej. Ponadto, żaden z nich nie wyjaśnia fenomenu osobowości niekoherentnej. Przedstawiona przeze mnie koncepcja zawarta w pracy obejmuje te właśnie treści, co - jak sądzę - stanowi o oryginalności proponowanego przeze mnie ujęcia teoretycznego.

Głównym czynnikiem motywującym do napisania tej monografii było pytanie czym jest intraindywidualna koherencja i niekoherencja osobowości. Dodatkową inspirację stanowiło zagadnienie dotyczące funkcjonalnej roli osobowości koherentnej i niekoherentnej oraz jej związku z jakością i dynamiką wykonywania zadań poznawczych. Zatem, podstawowym celem powstania tej książki była prezentacja nowej teorii dotyczącej rozumienia struktury osobowości koherentnej/niekoherentnej. Prócz tego, przyjął, że wprowadzenie do tej teorii cech afektywnych (lęku i depresji) jako elementów intraindywidualnej koherencji/niekoherencji może przyczynić się do bardziej kompletnego wyjaśnienia funkcjonalnych relacji pomiędzy negatywnym afektem a uwagowym przetwarzaniem informacji. Stąd, napisanie tej książki miało także przyczynić się do rozwoju i poszerzenia wiedzy na temat lęku i depresji poprzez włączenie ich do nadrzędnie zintegrowanego schematu - systemu osobowości - co pozwala lepiej uchwycić złożoną naturę tych cech i specyfikę ich roli w wykonywaniu zadań poznawczych.

Poniżej streszczam te zagadnienia zawarte w monografii, które wydają mi się szczególnie istotne z punktu widzenia wkładu przedstawionej przeze mnie teorii do rozwoju psychologii osobowości i poszerzenia wiedzy z zakresu lęku i depresji.

## **Osobowość jako system złożony: perspektywa metateoretyczna**

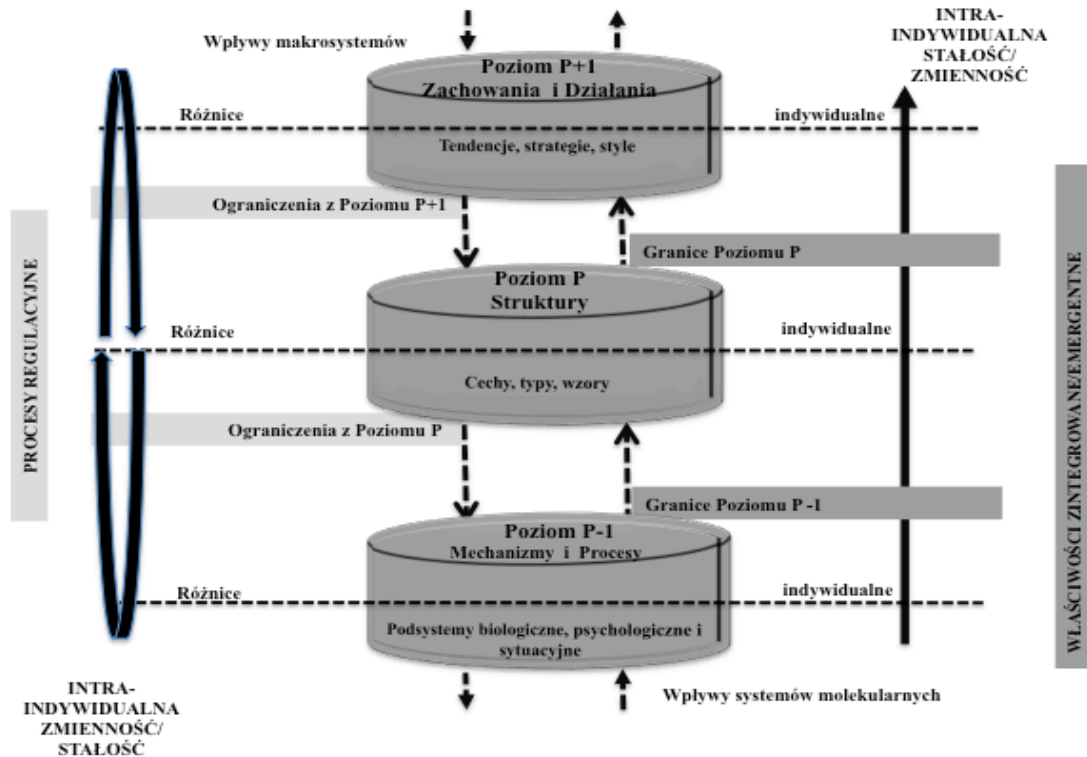
Proponowane przeze mnie podejście do osobowości – Model Osobowości jako System Złożony (*Complex-System Approach to Personality; C-SAP*) – promuje stanowisko integracyjne w nauce o osobowości. W ramach tego modelu prawdziwym wyzwaniem było sformułowanie takiej podstawy teoretycznej, która kumulowałaby osiągnięcia niektórych wcześniejszych teorii osobowości, aby stworzyć możliwość opisu i wyjaśnienia funkcjonowania jednostki na poziomie intra- i interindywidualnym.

Punktem wyjścia w formułowaniu Modelu Osobowości jako Systemu Złożonego była identyfikacja uniwersalnych zasad, mechanizmów, procesów, które pozostają stałe i dają możliwość wyjaśnienia zasadniczych, oraz równoległych charakterystyk osobowości: struktury i dynamiki, stałości i zmienności, a także jej podstawowych funkcji (regulacyjnej i integracyjnej).

Odpowiadając na to wyzwanie, odwołuję się do zasad, mechanizmów i procesów jakie wykorzystują w wyjaśnieniu i opisie różnych zjawisk psychologicznych podejścia odnoszące się do teorii systemów złożonych (np. społeczno-poznawcze teorie osobowości, Transakcyjny Model Temperamentu Eliasza). Innymi słowy, przyjąłam iż wprowadzenie do modelu wybranych metateoretycznych aspektów, zaczerpniętych z teorii systemów, może przyczynić się do rozwiązania niektórych, pozostających nadal bez odpowiedzi pytań w obszarze psychologii osobowości, ze szczególnym uwzględnieniem pytań o koherencję i niekoherencję osobowości.

Założenia metateoretyczne Modelu Osobowości jako Systemu Złożonego prezentuję w formie czterech propozycji: (a) osobowość to złożony i hierarchiczny system; (b) osobowość charakteryzuje trypoziomowa organizacja; (c) osobowość rozwija się i zmienia; (d) osobowość odzwierciedla strukturę koherentną lub niekoherentną.

W skrócie, odnosząc się do pierwszego założenia, twierdzę iż osobowość jako system, jest wysoce złożoną organizacją zbioru zmiennych pozostających w interakcyjnych i transakcyjnych relacjach między sobą i ze środowiskiem. System ten dąży do osiągnięcia relatywnie stałego wzoru organizacji, którego nie można całkowicie przewidzieć. Jeśli chodzi o drugie założenie, to wykorzystując kompozycyjną (skalarną) hierarchię systemów wyjaśniam trypoziomowy system osobowości i jego względną stabilność. Zakładam, że osobowość jest zorganizowana na trzech poziomach (por. Rys. 1): Poziom P-1, to biologiczne, psychologiczne i sytuacyjne mechanizmy i procesy (tu lokują się takie komponenty osobowości jak np. możliwości, zdolności); Poziom P reprezentuje struktury (cechy, typy, wzory); poziom P+1, to zachowania i działania (style, strategie, tendencje).



Rysunek 1. Hipotetyczny model hierarchicznej organizacji systemu osobowości.

Wyższe poziomy wspierają się na niższych poziomach bowiem (a) ograniczają i kontrolują ich działanie, (b) zawierają bardziej zintegrowane wewnętrznie komponenty, których elementy są silniej ze sobą związane, (c) zawierają komponenty z niższych pięter bądź też są z nich uformowane. Dodatkowo, niższe piętra determinują strukturę i dynamikę wyższych pięter.

Kolejną właściwość tej hierarchicznej struktury systemu osobowości, to mechanizmy organizujące ów system oraz jego własności emergentne. Zatem, przyczynowość jednokierunkowa (*bottom-up, upward causation*) odnosi się do mechanizmów i procesów integracyjnych, które zapewniają temu systemowi względną stabilność (por. Rys. 1). Integracja – która prowadzi do wyłonienia się horyzontalnych (wewnątrz danego poziomu) i wertykalnych (pomiędzy poziomami) własności emergentnych – bazuje na trzech regularnych i powtarzających się procesach. Dwa z nich – interakcja i interkorelacja – odnoszą się do bezpośredniej, dynamicznej wymiany informacji/energii na tym samym poziomie, natomiast trzeci – transakcja – dotyczy pośredniej, dynamicznej wymiany informacji/energii na różnych poziomach. (Warto zaznaczyć, iż w tym modelu interakcje i interkorelacje traktuje się jako relacje pomiędzy komponentami osobowości możliwe do zoperacjonalizowania i badania empirycznego, zaś relacje transakcyjne – jako poddające się

jedynie analizie teoretycznej). Następnie, przyczynowość dwukierunkowa (*top-down, downward causation*) pozostaje w związku z mechanizmami regulacyjnymi i poprzez sieć sprzężeń zwrotnych prowadzi do silnych powiązań między piętrami systemu (por. Rys. 1). Mechanizmy regulacyjne zapewniają systemowi względną zmienność bez utraty stabilności oraz możliwość adaptacji do zmian genetycznych i środowiskowych.

Zakładam także, że pomiędzy piętrami nie ma bezpośredniej zależności, lecz jedynie transakcyjna. Na przykład nie ma bezpośredniego związku pomiędzy zachowaniem a cechą osobowości, tradycyjnie rozumianym jako wskaźnik tejsze cechy. Dodatkowo, logika kompozycyjnej (skalarnej) hierarchii systemów upoważnia do twierdzenia, że należy spodziewać się najwyższej stabilności na najwyższym poziomie osobowości (poziom P+1, zachowania i działania; por. Rys. 1), którego elementy są najsilniej zintegrowane. Oznacza to, iż cecha osobowości charakteryzuje się mniejszą stałością czasową i spójnością sytuacyjną niż zachowanie. Wreszcie, względną, wewnątrzpodmiotową stabilność proponuję analizować wertykalnie, tj. poprzez piętra danego trypoziomowego systemu osobowości, zaś różnice indywidualne – horyzontalnie, tj. pomiędzy różnymi jednostkami na danym piętrze systemu osobowości (por. Rys. 1).

Odnosząc się do trzeciego założenia, przyjmuję iż wyjaśnienie zmiany osobowości w czasie i poprzez sytuacje umożliwia mi odwołanie się do klasyfikacyjnej (specyfikacyjnej) hierarchii systemów. Dzięki modelowi klasyfikacyjnej hierarchii systemów można opisać w jakim kierunku w określonym czasie rozwijał się dany poziom osobowości lub komponent z danego poziomu osobowości.

Wreszcie, według czwartego założenia, osobowość rozwija się w kierunku zintegrowanego, intraindywidualnego systemu, którego struktura może być koherentna lub niekoherentna. Na poziomie metateoretycznym proponuję wyróżnić trzy cechy definiujące koherencję i niekoherencję osobowości: (a) osobowość koherentna/niekoherentna wyłania się jako własność o wysokiej organizacji (Poziom P); jest relatywnie stała, o zorganizowanej strukturze, uformowanej ze zbioru specyficznych wewnętrznych mechanizmów (Poziom P-1); przejawia się w otwartych reakcjach i zachowaniu (Poziom P+1); (b) osobowość reprezentuje koherentną lub niekoherentną funkcjonalną integrację pomiędzy różnymi jej własnościami; (c) wysoce zorganizowana koherencja i niekoherencja osobowości to, odpowiednio, przejaw funkcjonalnej korespondencji lub jej braku pomiędzy właściwościami składającymi się na ten złożony system.

W tym miejscu warto postawić pytanie jaki jest kluczowy podsystem systemu osobowości, umożliwiający jednostce ogólną adaptację? Zakładam, że jest nim System

Regulacji i Integracji Stymulacji – hierarchicznie zorganizowany system kontroli, działający w obrębie trzech poziomów osobowości i funkcjonujący jako system integrujący i regulujący stymulację.

### **System Regulacji i Integracji Stymulacji – podstawowa struktura architektury osobowości**

Przyjmuję, że System Regulacji i Integracji Stymulacji (SRIS) to bazowa struktura architektury osobowości. Jego zasadnicza funkcja polega na alokacji wysiłku i energii w celu: (a) osiągnięcia i utrzymania optymalnego poziomu aktywacji i pobudzenia<sup>1</sup>, zapewniając w ten sposób optymalny poziom funkcjonowania całemu systemowi oraz (b) osiągnięcia i utrzymania intraindywidualnej koherencji i integralności zachowania. Jest to możliwe dzięki dwóm podstawowym elementom konstytuującym SRIS: systemowi uwagi zlokalizowanemu na poziomie procesów (P-1), który reguluje recepcję sygnałów, odpowiada za gotowość do reakcji i jest powiązany z systemem emocjonalnym i motywacyjnym, oraz cechom temperamentu, które determinują zapotrzebowanie jednostki na stymulację i są zlokalizowane na poziomie struktur (czy inaczej – cech; P). (Warto zauważyć, że architektura SRIS wskazuje, iż procesy i struktury (cechy) nie muszą być traktowane jako przeciwstawne w wyjaśnianiu funkcjonowania osobowości, jak postulują to np. społeczno-poznawcze teorie osobowości).

Te dwie składowe SRIS bazujące na procesach aktywacji i pobudzenia (rozumianych tutaj jako procesy regulacyjne i integracyjne), uznawane są za szczególnie istotne w formowaniu się osobowości koherentnej/niekoherentnej. Niemniej jednak zakładam, że struktura osobowości koherentnej/niekoherentnej jest budowana poprzez funkcjonalną spójność/niespójność w procesie przetwarzania stymulacji pomiędzy cechami temperamentalnymi i innymi cechami osobowości istotnymi z punktu widzenia przetwarzania stymulacji. Z powyższych założeń wynika pytanie o rozumienie cechy w prezentowanym modelu oraz o to, jaki jest wkład cechy do realizacji podstawowych funkcji SRIS.

Prezentowane przez większość teoretyków osobowości stanowisko, iż cechy to wskaźniki zgeneralizowanych tendencji do określonego zachowania, bądź określone dyspozycje do zachowania, uznaję za nietrafne. Cechy i zachowania są zlokalizowane na różnych poziomach osobowości, co oznacza, że nie ma między nimi zależności

---

<sup>1</sup> Pobudzenie, to fázowa odpowiedź na stymulację; aktywacja – toniczna gotowość do reakcji na stymulację; należą one do podstawowych mechanizmów dostarczających organizmowi energii i są koordynowane przez wysiłek jednostki (def. za Pribram i McGuinness).

bezpośredniej, lecz istnieje zależność transakcyjna. Stąd stałości zachowania w czasie i jego spójności międzysytuacyjnej międzysytuacyjnej spójności nie można przypisywać głównie cechom osobowości. Jest ona wynikiem transakcyjnych zależności między różnymi komponentami osobowości, w tym także cechami. Poza tym cechy osobowości są mniej zintegrowanymi komponentami osobowości (Poziom P) niż zachowania (Poziom P+1; por. Rys. 1). Zatem, cechę (strukturę) definiuję jako system zorganizowany hierarchicznie. Cecha reprezentuje złożony mechanizm wewnętrzny, który w sposób niebezpośredni wpływa na koherencję zachowania, tj. jego względną niespójność poprzez sytuacje i względną stałość w czasie; cecha wskazuje na leżący u jej podłoża często pojawiający się i powtarzający mechanizm, co prowadzi do uformowania się względnie stałego wzoru (struktury). To z kolei może wyjaśniać relatywną stabilność charakterystyk indywidualnych i daje podstawy do traktowania cechy jako procesu o wolnym zakresie zmian. Cechy (struktury) mają zróżnicowany poziom stałości: ich zmienność zależy od tego w jakim stopniu cecha jest determinowana czynnikami biologicznymi i środowiskowymi (tj. bardziej stałe są cechy o determinancie biologicznej, a mniej stałe o determinancie środowiskowej), od ich funkcjonalnej złożoności (tj. ile funkcjonalnych komponentów można zidentyfikować w cesze) oraz od ich specyficznej dominującej funkcji w procesie kontroli stymulacji (tj. jaki jest typowy dla danej cechy sposób kontroli stymulacji).

Stąd, wspomniana powyżej funkcjonalna spójność/niespójność pomiędzy cechami temperamentu i innymi cechami osobowości, stanowiąca o koherencji/niekoherencji osobowości jest tu analizowana w świetle złożoności cech i charakterystycznych dla nich dominujących funkcji w procesie kontroli stymulacji – reaktywnej, regulacyjnej i autoregulacyjnej.

Cechy o dominancie reaktywnej (np. lęk czy neurotyczność) odnoszą się do recepcji napływającej stymulacji; łączą się z gotowością do aktywności (reakcji, działania), wrażliwości, czy czujności (np. sensorycznej) na bodźce oraz z wydatkowaniem w określonym czasie energii. Cechy o dominancie regulacyjnej (np. temperamentalna wytrzymałość) oznaczają różnice indywidualne w obszarze wydatkowania energii w określonym czasie oraz kierowaniu i monitorowaniu napływającej stymulacji adekwatnie do możliwości przetwarzania stymulacji przez organizm. Przyjmuję, że cechy o dominancie reaktywnej i regulacyjnej, to cechy o wysokim lub umiarkowanym wpływie czynnika biologicznego na ich powstawanie oraz iż są one powiązane z systemami: afektywnym, motywacyjnym i poznawczym. Cechy o dominancie autoregulacyjnej (np. intencjonalna

kontrola uwagowa) wskazują na zdolność jednostki do celowej kontroli stymulacji; oznaczają wysiłek włożony w kontrolę, strategiczną recepcję i przetwarzanie stymulacji; są one powiązane z bardziej złożonymi mechanizmami osobowościowymi, poznawczymi, wykonawczymi i afektywnymi.

Zaprezentowana powyżej koncepcja cechy osobowości umożliwia mi w dalszej kolejności bardziej precyzyjne wyjaśnienie czym jest koherencja i niekoherencja osobowości. Dodam, iż wyróżnione trzy dominujące funkcje w procesie kontroli stymulacji charakteryzują nie tylko cechy osobowości, ale także typy osobowości.

### **SRIS i osobowość koherentna/niekoherentna**

Proponuję rozumienie osobowości koherentnej jako struktury, w której mamy do czynienia ze spójnością cech pod względem ich funkcji kontrolnych w procesie przetwarzania stymulacji (funkcjonalna nie-złożoność struktury) oraz osobowości niekoherentnej jako struktury, w której pojawia się niespójność cech pod względem ich funkcji kontrolnych w procesie przetwarzania stymulacji (funkcjonalna złożoność struktury). Dokładniej, twierdzę, że osobowość koherentna/niekoherentna budowana jest na podstawie funkcjonalnej spójności/niespójności w procesie przetwarzania stymulacji pomiędzy typem temperamentu a innymi - biorącymi udział w procesie przetwarzania stymulacji – cechami/typami osobowościowymi. Wynika z tego, że dominująca funkcja kontrolna w procesie przetwarzania stymulacji, charakterystyczna dla danego typu temperamentu, jest podstawą do orzekania o koherencji osobowości lub jej braku.

Różne struktury temperamentu reprezentują różne funkcje kontrolne w procesie przetwarzania stymulacji. Bazując na odpowiednich danych empirycznych z obszaru teorii temperamentu odnoszących się do koncepcji pobudzenia, to jest modeli Pawłowa, Eysencka oraz Strelaua przyjmuję, że zharmonizowany melancholik i niezharmonizowany choleryk, to bardziej reaktywne niż regulacyjne typy temperamentu, natomiast zharmonizowany sangwinik i niezharmonizowany flegmatyk, to bardziej regulacyjne niż reaktywne typy temperamentu<sup>2</sup>.

---

<sup>2</sup> W ujęciu Pawłowa zharmonizowane typy temperamentu - sangwinik i melancholik - budowane są w oparciu o spójność pomiędzy poziomem siły procesu pobudzenia (SPP) a ruchliwością procesów nerwowych (RPN), natomiast niezharmonizowane typy temperamentu - flegmatyk i choleryk - wyłaniają się z niespójności pomiędzy SPP i RPN. W teorii Eysencka negatywna relacja pomiędzy ekstrawersją (E) i neurotycznością (N) wskazuje na zharmonizowane typy temperamentu (sangwinik i melancholik), natomiast pozytywna relacja pomiędzy E i N implikuje niezharmonizowane typy temperamentu (flegmatyk i choleryk). W modelu Strelaua zgodność pomiędzy poziomem aktywności (AK) i możliwościami przetwarzania stymulacji (MPS; relacja pomiędzy wytrzymałością - WT i reaktywnością emocjonalną - RE) odzwierciedla zharmonizowane typy



W następnej kolejności demonstruję w jaki sposób buduję koherentne/niekoherentne typy osobowości, kiedy włączam typy lęku i depresji, traktując je jako owe „inne” elementy osobowości (a także elementy SRIS), biorące udział w procesie przetwarzania stymulacji.

Zanim jednak do tego przejdę proponuję wyróżnić i opisać typy lęku i depresji. W oparciu o model hierarchicznej organizacji systemów i wcześniejsze osiągnięcia neuropsychologicznych modeli emocji opracowałam trzy typy lęku i trzy typy depresji. Także wykorzystując odpowiednie dane empiryczne zidentyfikowałam charakterystyczne dla tych typów wzory przetwarzania stymulacji, co umożliwiło mi przyporządkowanie do każdego typu specyficznej dla niego dominującej funkcji w procesie kontroli stymulacji.

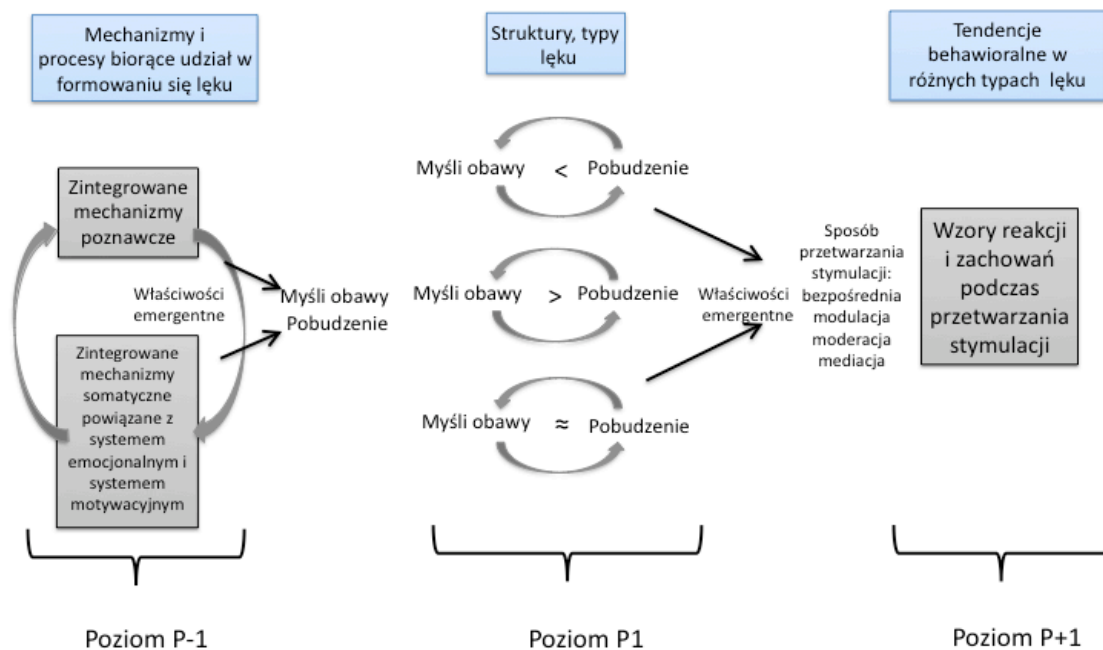
### **Typy lęku i depresji w Systemie Regulacji i Integracji Stymulacji**

Lęk i depresja definiowane jako zjawiska wymiarowe (por. *dimensional approaches*) odnoszą się do pobudzenia i aktywacji oraz aktywności na poziomie różnych systemów neurobiologicznych i fizjologicznych, co sugeruje iż biorą one udział w przetwarzaniu stymulacji. Zakładam, że jeśli biologiczne mechanizmy pobudzenia i aktywacji łączą cechy temperamentu, cechy nastroju i procesy uwagi, należy spodziewać się silnych zależności pomiędzy nimi na poziomie odpowiedzi na (emocjonalną) symulację.

*Trzy typy lęku.* Przyjmuję, że powtarzające się interakcje pomiędzy mechanizmami poznawczymi (związanymi z systemem uwagi i pamięci roboczej) oraz powtarzające się interakcje na poziomie mechanizmów somatycznych (związane z systemem afektywnym i motywacyjnym) prowadzą do bardziej zintegrowanych poznawczych i somatycznych komponentów, z których wyłaniają się dwie istotne składowe budujące typy lęku. Są to myśli obawy (*apprehension*), odnoszące się do systemu poznawczego, oraz pobudzenie, odnoszące się do systemu somatycznego. Innymi słowy, te dwie emergentne właściwości są rezultatem dwukierunkowych interakcji pomiędzy komponentami somatycznymi i poznawczymi na Poziomie P-1. Tłumaczy to fakt, że na wyższym poziomie - Poziomie P – powstają specyficzne typy lęku jako wynik interakcji pomiędzy określonym poziomem pobudzenia i określoną intensywnością myśli obawy (por. Rys. 2).

---

temperamentu (sangwinik i melancholik), zaś brak zgodności pomiędzy poziomem AK i MPS determinuje powstanie niezharmonizowanych typów temperamentu (flegmatyk i choleryk).

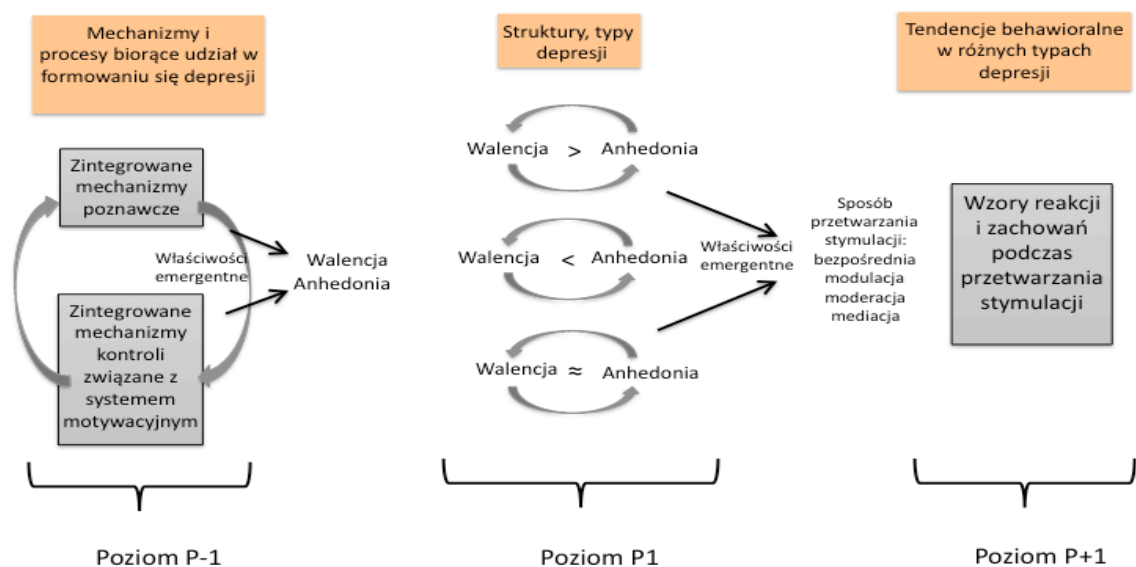


Rysunek 2. Typy lęku według trzypoziomowego modelu hierarchicznej organizacji systemu osobowości.

Wyróżniam trzy typy lęku. Przyjmuję, że dominacja somatycznego napięcia buduje (1) Typ Pobudzeniowy lęku (*Arousal Type of anxiety*), podczas gdy dominacja myśli obawy konstituuje (2) Typ Poznawczy lęku (*Apprehension Type of anxiety*) – a balans pomiędzy tymi elementami komponuje (3) Typ Zrównoważony lęku (*Balanced Type of anxiety*). Każdy z wyróżnionych typów w sposób specyficzny (pośredni czy bezpośredni) determinuje styl przetwarzania stymulacji, obserwowany na różnych poziomach odpowiedzi na stymulacje (np. korowym, behawioralnym). Przegląd literatury przedmiotu wskazuje, że wzór przetwarzania stymulacji charakterystyczny dla Typu Pobudzeniowego, przypominającego lęk jako stan, łączy się z: (a) uwrażliwieniem uwagowym na zagrożenie (zwykle w klinicznej postaci lęku) oraz unikaniem uwagowym zagrożenia (zwykle w nie-klinicznej postaci lęku); (b) podwyższoną reaktywnością autonomiczną; oraz (c) wzmożonym zaangażowaniem prawej półkuli w przetwarzanie bodźców zagrażających. Natomiast wzory przetwarzania stymulacji specyficzne dla Typu Poznawczego lęku, przypominającego lęk jako cechę, powiązane są z (a) osłabioną kontrolą uwagową, nieefektywnym przetwarzaniem stymulacji oraz unikaniem uwagowym bodźców zagrażających (w klinicznej i nie-klinicznej postaci lęku); (b) zredukowaną reaktywnością autonomiczną; (c) osłabieniem/hamowaniem przetwarzania materiału emocjonalnego (zarówno na poziomie uwagowym jak i fizjologicznym); oraz (d) ze zwiększonym zaangażowaniem lewej półkuli w przetwarzanie stymulacji. Wydaje się prawdopodobnym, że specyficzne wzory przetwarzania stymulacji dla Typu Zrównoważonego lęku obejmują wzory charakterystyczne dla obydwu typów nie-

zrównoważonych, a ich aktywacja zależy od sytuacji (np. odnoszącej się do *Ja*, czy do oceny społecznej).

*Trzy typy depresji.* Powtarzające się interakcje pomiędzy mechanizmami motywacyjnymi wiodą do wyłonienia się bardziej zintegrowanych komponentów, z których w zamian powstają właściwości emergentne takie jak (nie)wrażliwość na walencję (znak) emocji, związana z systemem poznawczym i anhedonia, związana z systemem motywacyjnym. Inaczej, te dwie właściwości, o charakterystyce wymiarowej, mają swoje źródło w dwukierunkowych interakcjach pomiędzy poznawczymi i motywacyjnymi komponentami z Poziomu P-1 (por. Rys. 3).



Rysunek 3. Typy depresji według trzypoziomowego modelu hierarchicznej organizacji systemu osobowości.

Następnie, dynamiczne interakcje pomiędzy wyżej zorganizowanymi komponentami tj. (nie)wrażliwością na walencję i anhedonią prowadzą do powstania trzech typów depresji: (1) Typu Walencyjnego depresji (*Valence Type of depression*), w przypadku którego poziom (nie)wrażliwości na znak emocji dominuje nad poziomem anhedonii; (2) Typu Anhedonicznego depresji (*Anhedonic Type of depression*), gdzie poziom (nie)wrażliwości na znak emocji jest zdominowany przez poziom anhedonii, oraz (3) Typu Zrównoważonego depresji, o strukturze odzwierciedlającej względny balans pomiędzy poziomem anhedonii i (nie)wrażliwości na znak emocji.

Przegląd literatury przedmiotu pozwala na wyprowadzenie specyficznych wzorów przetwarzania stymulacji dla Typu Walencyjnego depresji przypominającego depresję jako stan. Wzór ten charakteryzuje się (a) uwagowym unikaniem, które przejawia się w

(nie)wrażliwości na materiał emocjonalny i społeczny oraz (b) wzrostem aktywności prawej półkuli podczas przetwarzania materiału emocjonalnego. Ze spekulacji teoretycznych i analizy danych empirycznych wynika, że specyficzne wzory przetwarzania stymulacji w Typie Anhedonicznym, przypominającym depresję jako cechę, łączą się z: (a) osłabioną kontrolą uwagową podczas przetwarzania (tak pozytywnego jak i negatywnego) materiału emocjonalnego oraz ze (b) zmniejszoną aktywnością lewej półkuli podczas przetwarzania stymulacji. W przypadku zaproponowanego przeze mnie Typu Zrównoważonego depresji odpowiedź na pytanie o charakterystyczne dla niego wzory przetwarzania stymulacji należy pozostawić przyszłym badaniom.

Rola lęku i depresji w bezpośrednim modulowaniu przetwarzania stymulacji łączy się ze specyficznymi wzorami przetwarzania stymulacji, prawdopodobnie formowanymi przez dominującą funkcję kontroli stymulacji, charakterystyczną dla danego typu. Identyfikacja powyżej opisanych wzorów pozwala przypuszczać, że: Typ Pobudzeniowy lęku i Typ Walencyjny depresji charakteryzuje raczej reaktywna niż regulacyjna funkcja, a dominującą funkcją Typu Poznawczego lęku i Typu Anhedonicznego depresji jest raczej funkcja regulacyjna niż reaktywna. Te cztery typy zostały włączone w teoretyczną analizę struktur osobowości koherentnej i niekoherentnej.

### **Osobowość koherentna/niekoherentna budowana na bazie czterech typów temperamentu oraz typów lęku i depresji**

Konstrukcja teoretycznych relacji pomiędzy czterema typami temperamentu a typami lęku lub depresji, oparta w znacznej części na danych empirycznych<sup>3</sup>, pozwala na wyprowadzenie specyficznych struktur osobowości koherentnej i niekoherentnej. Innymi słowy, chodzi o poszukiwanie funkcjonalnej zgodności lub jej braku pomiędzy czterema typami temperamentu (regulacyjnym sangwinikiem i regulacyjnym flegmatykiem, reaktywnym melancholikiem i reaktywnym cholerykiem) oraz wyróżnionymi typami nastroju (regulacyjnym poznawczym lękiem i regulacyjną anhedoniczną depresją, reaktywnym pobudzeniowym lękiem i reaktywną walencyjną depresją) w obrębie teorii Pawłowa, Eysencka i Strelaua. Każda z tych trzech teorii (oparta na koncepcji pobudzenia) wskazuje na

---

<sup>3</sup> Są to dane dotyczące związków korelacyjnych pomiędzy cechami temperamentu, cechami temperamentu i lękiem/depresją w obrębie danej teorii temperamentu (Pawłowa, Eysencka, Strelaua) jak również pomiędzy cechami temperamentu postulowanymi przez te trzy teorie. Ponadto, wykorzystuję rezultaty analiz rozkładu danego typu lęku/depresji dla danego typu temperamentu, definiowanego w teorii Pawłowa, Eysencka czy Strelaua.

inny obszar aktywności organizmu, jaki jest angażowany w utrzymanie optymalnego poziomu pobudzenia (stymulacji). I tak, utrzymanie optymalnego poziomu pobudzenia zależy od: (a) kontroli układu nerwowego (Pawłow), (b) treściowej (emocjonalnej i społecznej) charakterystyki aktywności podmiotu (Eysenck), czy (c) formalnej (energetycznej i czasowej) charakterystyki aktywności jednostki (Strelau). Zastanawiające jest jakie ma to znaczenie dla typu przetwarzanej stymulacji oraz dla utrzymania/osłabiania temperamentalnie zdeterminowanego optymalnego poziomu pobudzenia, kiedy do analizy zostanie włączony określony typ lęku lub depresji.

Z teoretycznego punktu widzenia można zaproponować następujące struktury: (a) *Typy koherentne osobowości zbudowane na zharmonizowanej strukturze temperamentu*: regulacyjny Typ Sangwinika<sup>4</sup> o niskim lęku<sup>5</sup> bądź depresji lub o wysokim poziomie lęku poznawczego bądź depresji anhedonicznej (obydwa typy regulacyjne); reaktywny Typ Melancholika<sup>6</sup> o wysokim lęku pobudzeniowym lub depresji walencyjnej (obydwa typy reaktywne); (b) *Typy niekoherentne osobowości zbudowane na zharmonizowanej strukturze temperamentu*: regulacyjny Typ Sangwinika o wysokim poziomie lęku pobudzeniowego lub depresji walencyjnej (obydwa typy reaktywne); reaktywny Typ Melancholika o niskim poziomie lęku/depresji lub wysokim lęku poznawczym lub depresji anhedonicznej (obydwa typy regulacyjne); (c) *Typy koherentne osobowości zbudowane na niezharmonizowanej strukturze temperamentu*: regulacyjny Typ Flegmatyka<sup>7</sup> o niskim poziomie lęku lub depresji, lub wysokim poziomie lęku poznawczego lub depresji anhedonicznej (obydwa typy regulacyjne); reaktywny Typ Choleryka<sup>8</sup> o wysokim lęku pobudzeniowym lub depresji walencyjnej (obydwa typy reaktywne); (d) *Typy niekoherentne osobowości zbudowane na niezharmonizowanej strukturze temperamentu*: regulacyjny Typ Flegmatyka z wysokim lękiem pobudzeniowym lub depresją walencyjną (obydwa typy reaktywne); reaktywny Typ Choleryka z niskim poziomem lęku/depresji lub wysokim lękiem poznawczym lub depresją anhedoniczną (obydwa typy regulacyjne).

---

<sup>4</sup> Typ Sangwinika: w teorii Pawłowa – silny, ruchliwy, zrównoważony typ układu nerwowego; w teorii Eysencka – emocjonalnie stabilny ekstrawertyk; w teorii Strelaua – typ o wysokich możliwościach przetwarzania stymulacji (MPS) i wysokiej aktywności (AK).

<sup>5</sup> Uwaga: Typy sangwinika i flegmatyka, w przeciwieństwie do typów melancholika i choleryka, są w literaturze przedmiotu opisywane jako te, które nie mają etiologicznych inklinacji do lęku i depresji.

<sup>6</sup> Typ Melancholika: w teorii Pawłowa – słaby typ układu nerwowego; w teorii Eysencka – emocjonalnie niestabilny introwertyk; w teorii Strelaua – typ o niskich MPS i niskiej AK.

<sup>7</sup> Typ Flegmatyka: w teorii Pawłowa – silny, powolny, zrównoważony typ układu nerwowego; w teorii Eysencka – emocjonalnie stabilny introwertyk; w teorii Strelaua – typ o wysokich MPS i niskiej AK.

<sup>8</sup> Typ Choleryka: w teorii Pawłowa – silny, niezrównoważony typ układu nerwowego; w teorii Eysencka – emocjonalnie niestabilny ekstrawertyk; w teorii Strelaua – typ o niskich MPS i wysokiej AK.

Wydaje się iż ważnym, wyłaniającym się w tym miejscu pytaniem jest to, jakie znaczenie funkcjonalne mają wyróżnione koherentne i niekoherentne struktury osobowości? Proponuję dwa sposoby analizy funkcjonalnego znaczenia danego typu osobowości koherentnej/niekoherentnej.

### **Sposoby analizy funkcjonalnego znaczenia koherentnych/niekoherentnych struktur osobowości**

Po pierwsze, postuluję eksplorację związków korelacyjnych pomiędzy funkcjami kontroli typowymi dla badanych typów (danego typu temperamentu i danego typu lęku/ depresji). Analiza ta pozwoli na oszacowanie powiązania koherencji/niekoherencji osobowości z jakością przetwarzania stymulacji. Innymi słowy, uzyskujemy w ten sposób informację o względnej poprawie lub pogorszeniu jakości przetwarzania stymulacji na podstawie porównania jakości przetwarzania identyfikowanej w koherentnych/niekoherentnych strukturach osobowości z podwyższonym poziomem lęku/depresji, z jakością przetwarzania identyfikowaną w danej koherentnej/niekoherentnej strukturze osobowości z niskim poziomem lęku/depresji. Wnioski o takim charakterze możemy wyciągnąć wykorzystując np. wielo-wielozmiennową analizę regresji.

Po drugie, proponuję analizę interakcyjnych relacji pomiędzy dominującymi funkcjami kontroli danego temperamentu i danego typu lęku/depresji, budującymi koherentne/niekoherentne struktury osobowości. Charakter tych relacji stanowi wskaźnik dynamiki procesów zaangażowanych w przetwarzanie stymulacji. Dokładniej, wyróżniam trzy kategorie funkcjonalnej interakcji - addytywną, synergiczną i antagonistyczną. Przyporządkowanie danej kategorii interakcji do interakcji pomiędzy typami temperamentu i typami lęku/depresji jest możliwe wówczas, gdy posiadamy informacje o tym jaką funkcję w procesie przetwarzania stymulacji pełnią brane pod uwagę cechy/typy badane niezależnie (nie w interakcji). Wnioski takie można sformułować między innymi na podstawie analizy wariancji.

Zatem, addytywna interakcja funkcjonalna może oznaczać, że ten sam sposób regulacji stymulacji w obydwu elementach koherentnej/niekoherentnej struktury (np. reaktywny temperament x reaktywny typ lęku) skutkuje spójnym wzorem przetwarzania stymulacji typowym dla obydwu elementów. Synergiczna interakcja funkcjonalna oznacza, że obydwa elementy koherentnej/niekoherentnej struktury osobowości przetwarzają informację w ten sam (np. reaktywny temperament x reaktywny typ lęku) lub różny (np. reaktywny temperament x regulacyjny typ lęku) sposób, co sprawia, że dominuje wzór przetwarzania

stymulacji typowy dla jednego z tych elementów. Oczywiście należy się spodziewać, że intensywność tego wzoru może się także zmienić i być obserwowana pod postacią np. poszerzenia wskaźników behawioralnych danego zachowania/reakcji lub poszerzenia zakresu przetwarzania danego materiału. Wreszcie, antagonistyczna interakcja funkcjonalna oznacza, że uczestniczące w niej dwa elementy koherentnej/niekoherentnej struktury osobowości „produkują” taki sam (np. reaktywny temperament x reaktywny typ lęku) lub różny (np. reaktywny temperament x regulacyjny typ lęku) sposób przetwarzania stymulacji, którego skutkiem jest całkowicie nowy sposób przetwarzania stymulacji, nieidentyfikowany wcześniej w przypadku żadnego z nich.

Znaczenie funkcjonalne danej koherentnej/niekoherentnej struktury osobowości może ujawnić się na przykład podczas wykonywania zadań poznawczych – szczególnie tych aktywizujących uwagowe przetwarzanie stymulacji. System uwagi jest kluczowym elementem SRIS, powiązany z recepcją stymulacji i gotowością do reakcji. Dlatego można założyć, że analiza „korelacyjna” bądź „interakcyjna” określonych funkcji cech/typów osobowości pozwoli na wyjaśnienie zmienności wykonania zadań uwagowych w przypadku określonych struktur osobowości koherentnej/niekoherentnej.

W następnej części tekstu prezentuję wybrane wyniki badań własnych, dotyczących związku lęku i depresji jako elementów struktury osobowości koherentnej/niekoherentnej z uwagowym przetwarzaniem informacji. Należy zaznaczyć, że wyniki tych badań mają charakter wstępny i powinny być traktowane jako próba walidacji niektórych z prezentowanych tu założeń teoretycznych. Jestem świadoma, że raportowane rezultaty muszą być zreplikowane oraz iż konieczne są dalsze, systematyczne i długoterminowe badania w tym zakresie.

### **Wybrane wyniki badań nad uwagowym przetwarzaniem stymulacji u osób z koherentną/niekoherentną strukturą osobowości**

Postawiłam dwa pytania badawcze: (a) Jak poziom funkcjonalnej złożoności odzwierciedlony w koherentnej/niekoherentnej strukturze osobowości łączy się z jakością przetwarzania stymulacji? oraz (b) Jaki jest związek funkcjonalnych interakcji dla danej koherentnej/niekoherentnej struktury osobowości z dynamiką procesów uwagowych zaangażowanych w przetwarzanie stymulacji?

*Metoda.* Tendencyjność funkcjonowania uwagi badałam w przypadku koherentnych/niekoherentnych struktur osobowości budowanych z (a) typów temperamentu w teorii Pawłowa oraz typów lęku i depresji anhedonicznej; (b) typów temperamentu w teorii

Eysencka oraz typów lęku i depresji anhedonicznej; (c) typów temperamentu w teorii Strelaua oraz typów lęku i depresji anhedonicznej. (Dodam, iż pomijam tu depresję walencyjną, ponieważ na ten moment zebrane dane są niewystarczające i nie pozwalają na wykonanie adekwatnych analiz).

Do pomiaru temperamentu wykorzystałam odpowiednio: Kwestionariusz Temperamentu PTS, Kwestionariusz Osobowości Eysencka (EPQ-R) oraz Formalną Charakterystykę Zachowania – Kwestionariusz Temperamentu (FCZ-KT). Lęk jako cechę (lęk poznawczy) oraz lęk jako stan (lęk pobudzeniowy) mierzyłam za pomocą Inwentarza Stanu i Cechy Lęku (STAI), zaś depresję anhedoniczną z użyciem Inwentarza Depresji Becka (BDI).

W badaniach wykorzystałam dwa zadania uwagowe:

- Papierowy test do badania uwagi (Emotional Faces Attention Test), aby uzyskać dane na temat związku osobowości koherentnej/niekoherentnej (cech afektywnych z typami temperamentu w ujęciu Pawłowa) z jakością uwagowego przetwarzania ekspresji emocjonalnej twarzy. Zadanie w tym teście polegało na jak najszybszej detekcji (skreśleniu) odpowiedniej twarzy docelowej - zagrażającej, przyjaznej lub smutnej, pojawiającej się na matrycy z twarzami - w przeciągu dwóch minut. Wykonanie tego zadania w znacznym stopniu obciążało system intencjonalnej kontroli uwagowej i dodatkowo umożliwiało aktywizację właściwości temperamentalnych jako wrażliwych na wymagające warunki sytuacyjne.
- Zmodyfikowana, emocjonalna wersja zadania Go/NoGo posłużyła do zebrania danych wykorzystanych w analizach interkorelacyjnych i interakcyjnych wykonanych w obrębie trzech omawianych tu teorii temperamentu. Osoby badane otrzymały instrukcję, aby jak najszybciej i najdokładniej reagować, kiedy na ekranie komputera pojawi się bodziec typu Go (np. twarz zagrażająca) oraz powstrzymać się od reakcji, kiedy pojawi się bodziec typu NoGo (np. twarz radosna, smutna czy neutralna).

W analizie danych, jakie uzyskałam z użyciem obydwu procedur eksperymentalnych, wzięłam pod uwagę szereg wskaźników behawioralnych, odzwierciedlających tendencyjność uwagowego przetwarzania materiału emocjonalnego. I tak, czujność uwagi/obniżoną czujność uwagi, analizowałam na podstawie szybkości przetwarzania (czasy reakcji; ogólna liczba przetworzonych bodźców w danym czasie); o osłabionej/wzmoczonej kontroli uwagowej informował poziom fałszywych alarmów; unikanie uwagowe oceniałam na podstawie



procentu ominięć; i wreszcie, (nie-)efektywność przetwarzania uwagowego szacowana była na podstawie procentu poprawnych odpowiedzi.

*Wyniki.* W celu uzyskania odpowiedzi na postawione pytania badawcze przeprowadziłam analizy interkorelacyjne (wielo-wielozmiennowa analiza regresji; analiza równań strukturalnych w programie LISREL 8.51) oraz analizy interakcyjne (analizy wariacji w modelu wielozmiennowym MANOVA).

Odnosząc się do pierwszego pytania badawczego, zgromadzone dane pokazują, że koherencja osobowości (funkcjonalna nie-złożoność) i niekoherencja osobowości (funkcjonalna złożoność) nie wyjaśniają jakości przetwarzania stymulacji w kontekście prowadzonych przeze mnie badań. Ogólnie, to raczej struktury osobowości na niższym poziomie integracji (np. zharmonizowana lub niezharmonizowana struktura temperamentu) niż koherencja/niekoherencja osobowości odnoszą się jakości przetwarzania stymulacji. Jednym z możliwych wyjaśnień takiego układu wyników jest to, iż struktury osobowości na wyższym poziomie integracji (np. koherencja/niekoherencja osobowości) są użyteczne do przewidywania jakości wykonania zadań, wymagających bardziej złożonych zachowań. Tym samym wydają się być nieadekwatne do przewidywania wzorów reakcji będących odpowiedzią na proste zadania uwagowe. Ponadto, można domniemywać, że wysoce zorganizowane struktury osobowości mogą być aktywizowane w bardziej złożonych układach sytuacyjnych niż prezentowane tu sytuacje eksperymentalne. Wynika z tego, że złożone, hierarchiczne (*multivel*) cechy lub typy osobowości powinny być badane w kontekście bardziej złożonych zachowań i bardziej ekologicznie trafnych sytuacji. Dodatkowo, należy przypuszczać, że wykorzystane w tych badaniach zadania poznawcze nie były dobrane na tyle adekwatnie, aby zapewnić aktywizację wszystkich analizowanych tu funkcji kontroli stymulacji w badanych typach afektywnych, co uznaję za zasadniczą słabość tych badań.

Jednak w obszarze trzech analizowanych tu teorii temperamentu uzyskano kilka ciekawych wyników godnych upowszechnienia. Po pierwsze, zidentyfikowano regularny wzór jakości przetwarzania stymulacji dla osobowości niekoherentnej. Na przykład niekoherentni o wysokim lęku pobudzeniowym flegmatycy i niekoherentni o wysokim lęku poznawczym cholerycy, charakteryzują się odpowiednio nieefektywnym i efektywnym przetwarzaniem materiału emocjonalnego. Wynik ten wskazuje na to, że niekoherentna struktura nie łączy się jednoznacznie z obniżoną jakością przetwarzania stymulacji. Jest to szczególnie wyraźne w przypadku choleryków. Po drugie, otrzymano rezultat, który może wskazywać, że cholerycy czerpią korzyści z „regulacyjnej natury” cech afektywnych, bowiem niekoherentni cholerycy o wysokim lęku poznawczym czy depresji anhedonicznej odznaczali

się efektywnym przetwarzaniem materiału emocjonalnego. Po trzecie, zaobserwowano negatywny wpływ lęku somatycznego na jakość przetwarzania materiału emocjonalnego, bez względu na to, czy lęk ten był częścią osobowości koherentnej, czy niekoherentnej.

Odnosząc się do drugiego pytania badawczego, nie wykryto regularnego wzoru wyników sugerującego relatywnie stałą zależność między danym typem interakcji i osobowością koherentną i niekoherentną oraz ich związkach z dynamiką uwagowego przetwarzania stymulacji. Zauważono jednak, że dynamika w zakresie uwagowego przetwarzania stymulacji tak w przypadku osobowości koherentnej jak i niekoherentnej łączy się z synergicznym i antagonistycznym typem interakcji. Choć te dwa typy interakcji nie wyjaśniają jak koherencja czy niekoherencja osobowości modyfikuje dynamikę uwagowego przetwarzania informacji, ale wyjaśniają jak lęk somatyczny, poznawczy i depresja anhedoniczna – jako elementy niżej zintegrowanych struktur osobowości – wpływają na tę dynamikę.

W zasadzie zauważono, że te dwa rodzaje interakcji odnoszą się do dynamiki procesów uwagowych typu „top-down” w przypadku większości analizowanych struktur koherentnych/niekoherentnych osobowości, kiedy obok temperamentu obydwie typy lęku budowały te struktury. Jednak okazuje się, że te dwa rodzaje interakcji (synergiczny i antagonistyczny) łączyły się z dynamiką procesów uwagowych typu „bottom-up” i „top-down” w przypadku większości analizowanych struktur koherentnych/niekoherentnych osobowości, kiedy obok temperamentu depresja anhedoniczna budowała te struktury. Na przykład, synergiczna interakcja łączyła się z aktywizacją procesów uwagowych typu „bottom-up” (rezultaty uzyskane w podejściu Eysencka) i aktywizacją procesów typu „top-down” (rezultaty uzyskane przy wykorzystaniu RTT). Warto odnotowania jest to, iż synergiczny typ interakcji wyłaniał się z dominacji wzorów przetwarzania stymulacji charakterystycznych dla cech afektywnych (dwóch typów lęku i depresji anhedonicznej) nad wzorami przetwarzania stymulacji specyficznymi dla typów temperamentu.

Podsumowując, (a) nie wykazano istnienia stałych wzorów wyników w zakresie jakości i dynamiki uwagowego przetwarzania stymulacji w zależności od osobowości koherentnej i niekoherentnej, ani w obrębie badanego modelu temperamentu ani pomiędzy badanymi modelami; (b) co do jakości uwagowego przetwarzania stymulacji, to wykazano, że łączy się ona raczej z mniej zintegrowanymi strukturami osobowości niż jej koherencja/niekoherencja (wniosek istotny dla każdego z trzech modeli temperamentu) oraz, że niekoherencja osobowości nie oznacza niskiej efektywności przetwarzania stymulacji; (c) co do dynamiki uwagowego przetwarzania stymulacji, to okazuje się iż jest ona wynikiem

głównie dwóch typów interakcji – synergicznej i antagonistycznej, co oznacza, że w wyniku interakcji typ temperamentu x typ lęku/depresji w przetwarzaniu stymulacji dominują procesy uwagowe specyficzne dla danego typu afektywnego (nie temperamentu) lub pojawiają się jakościowo nowe procesy uwagowe zaangażowane w przetwarzanie stymulacji.

### **Dalsze kierunki badań**

Wydaje się, iż kluczowe problemy badawcze i obszary teoretyczne, które powinny być wzięte pod uwagę w rozwoju omawianego tu modelu osobowości, to (a) kontynuowanie procesu empirycznej walidacji prezentowanej teorii, (b) włączenie do modelu perspektywy neurofizjologicznej oraz (c) wykazanie wartości aplikacyjnej modelu.

Odnosząc się do pierwszego problemu, należy zaznaczyć, że znakomita część prezentowanej tu teorii opiera się na założeniach i hipotezach, które wymagają dalszych, długofalowych i systematycznych badań walidacyjnych oraz wyeliminowania ograniczeń, jakie ujawniły się w wykonanych przeze mnie badaniach. Po pierwsze, kategoryzacja do danego typu lęku lub depresji powinna zasadzać się na bardziej wyrafinowanych metodach niż techniki „papier-ołówek”, w tym na miarach psychofizjologicznych. Po drugie, w badaniach należałoby wykorzystać bardziej złożone zadania, co umożliwiłoby aktywizację wyżej zintegrowanych struktur osobowości. Jednak atutem wykonanych przeze mnie badań jest to, iż pokazują, że osobowość działa jak „dobry inwestor”, nie angażując swoich wysoce zintegrowanych struktur, jeśli nie ma takiej konieczności! Po trzecie, w kolejnych badaniach należałoby zmodyfikować odpowiednio zadania eksperymentalne, aby przeprowadzić badania walidujące postulowane funkcje typów lęku i depresji oraz typów temperamentalnych.

Zatem, sugeruję replikację badań opisanych w książce, ale przede wszystkim postuluję sformułowanie metodologicznych zasad pozwalających na trafniejszy pomiar i trafną analizę danych. Następnie należałoby zająć się badaniem relacji pomiędzy koherencją/niekoherencją osobowości i koherencją/niekoherencją obserwowalnych zachowań.

Biorąc pod uwagę drugi z powyższych problemów, wydaje się, że włączenie do modelu zmiennych neuropsychologicznych mogłoby znacząco przyczynić się do rozwoju badań nad lękiem i depresją jako elementami koherentnych/niekoherentnych struktur osobowości.

Odnosząc się do ostatniego problemu, można zauważyć, że jedno z kluczowych pytań nurtujących terapeutów dotyczy tego, co sprawia, że ludzie się zmieniają i jak tę zmianę osiągnąć. Jedną z możliwych odpowiedzi na to pytanie jest traktowanie np. emocjonalnych trudności jako rzeczywistości złożonej i będącej częścią bardziej złożonego systemu, co

wydaje się szczególnie trafnym podejściem w przypadku lęku i depresji. W empirycznej części mojej książki wykazałam jak zmienia się oddziaływanie cech afektywnych na wykonywanie zadań, kiedy analizuje się je w kontekście ich relacji z temperamentem. Wykazałam także, że czasami „mix” typów lęku/depresji i typów temperamentalnych prowadzi do efektywnego wykonywania zadań (co jest szczególnie widoczne w przypadku Typu Choleryka w połączeniu z lękiem poznawczym). Poza tym, dyskusja wyników sugeruje, że koherentna/niekoherentna struktura osobowości może być przydatna w wyjaśnianiu i przewidywaniu zachowania w bardziej złożonych sytuacjach (np. konfliktach małżeńskich czy niezadowoleniu z pracy). Zatem, wartość predykcyjna wyżej zintegrowanych struktur osobowości w minimalizowaniu dokuczliwej intensywności nie-klinicznego lęku i depresji czy w leczeniu klinicznej postaci lęku i depresji może okazać się nieoceniona. Wszystkie podjęte tu zagadnienia wymagają dalszych badań i rozwoju teorii w tych obszarach.

## **5. Omówienie pozostałych osiągnięć naukowo-badawczych.**

### **Wpływ dominujących funkcji kontroli stymulacji na funkcjonowanie poznawcze w lęku i depresji**

Celem tych zespołowych badań prowadzonych w trzech modułach jest walidacja prezentowanego przeze mnie podejścia do rozumienia cechy jako ważnego elementu Systemu Regulacji i Integracji Stymulacji oraz wyjaśnienie jak wyróżnione funkcje cech przejawiają się w zaproponowanych przeze mnie typach lęku i depresji. Celem Modułu 1 jest analiza regulacyjnej funkcji depresji anhedonicznej (u mężczyzn i kobiet) odnoszącej się do dynamiki procesów uwagowych zaangażowanych w przetwarzanie stymulacji oraz poznanie, jak zmienia się owa dynamika, gdy depresja anhedoniczna powiązana jest z określonym typem temperamentu, budując w ten sposób określony typ osobowości koherentnej/niekoherentnej. Celem Modułu 2 jest analiza relacji pomiędzy pobudzeniowym (reaktywnym) i kognitywnym (regulacyjnym) aspektem tremy a konkretnym reaktywnym bądź regulacyjnym typem temperamentu i kontrolą uwagową. Moduł 3 odnosi się do reaktywnych i regulacyjnych funkcji Behawioralnego Układu Hamującego (BIS) jako aparatu detekcji konfliktów i procesu ich rozwiązywania, a jego celem jest identyfikacja mechanizmów afektywnych i poznawczych (na automatycznym i kontrolowanym poziomie przetwarzania stymulacji), które kształtują funkcje systemu BIS.

Grant nr 2012/07/E/HS6/04071 nt. *Wpływ dominujących funkcji kontroli stymulacji na funkcjonowanie poznawcze w lęku i depresji*

## **Korowe i poznawcze mechanizmy temperamentu**

Moja naukowa działalność jest także skoncentrowana na badaniach, mających na celu analizę behawioralnych i korowych mechanizmów cech temperamentu i typów temperamentu definiowanych w teorii Pawłowa, Eysencka (PEN) i Strelaua (RTT). Innymi słowy, badania te, prowadzone wspólnie z kolegami, mają na celu uzyskanie odpowiedzi na pytanie, w jakim stopniu odpowiednie cechy czy typy temperamentu opisywane przez te trzy teorie są „przetłumaczalne” w terminach leżących u ich podłoża procesów uwagowych, których wskaźnikami są określone wzory reakcji behawioralnych i aktywności korowej. Tak zwane podejście skoncentrowane na osobie (*person-centered lub categorical approach*) posłużyło jako ogólne tło teoretyczne do badania behawioralnych i korowych markerów uwagowego przetwarzania emocjonalnej ekspresji twarzy przez odpowiednie typy temperamentalne w teorii Eysencka i Strelaua (np. PEN-malancholik vs. RTT-melancholik). Natomiast w ramach tzw. podejścia skoncentrowanego na zmiennej (*variable-centered lub dimensional approach*) realizowano badania mające na celu poszukiwanie związków pomiędzy behawioralnymi i korowymi markerami uwagowego przetwarzania emocjonalnej ekspresji twarzy z cechami temperamentalnymi w trzech wymienionych teoriach. W obu sytuacjach wykorzystano podejście zwane analizą czasowego rozkładu potencjałów wywołanych. Wyniki pokazały, że nie istnieje prosta, wynikająca z założeń teoretycznych, odpowiedniość pomiędzy tymi teoriami tak na poziomie cech jak i typów temperamentalnych.

Np.: Fajkowska, A., Zagórska, A., Strelau, J., i Jaśkowski, P. (2012). ERP responses to facial affect and temperament types in Eysenckian and Strelavian theories. *Journal of Individual Differences*, 33, 4, 212-226.

## **Wewnątrzpodmiotowa spójność**

W niektórych wcześniejszych pracach, których jestem współautorką, pojawiła się definicja wewnątrzpodmiotowej spójności rozumiana jako dopasowanie pomiędzy cechami temperamentu (determinującymi określone zapotrzebowanie na stymulację podmiotu) a innymi właściwościami osobowości (np. lęku, nastroju depresyjnego), które wiążą się z dostarczaniem sobie przez podmiot dawki stymulacji zaspokajającej potrzebę stymulacji wyznaczoną fizjologicznymi mechanizmami temperamentu. Takie rozumienie wewnątrzpodmiotowej spójności stanowiło podstawę teoretyczną niektórych naszych badań, poszukujących odpowiedzi na pytanie, jak relacja pomiędzy temperamentem i lękiem/depresją wpływa na uwagowe przetwarzanie materiału emocjonalnego. W książce, którą opisuję w pierwszej i zasadniczej części autoreferatu, odwołuję się do tych prac,

ale zaproponowałam zrewidowaną, bazującą na mojej teorii osobowości koherentnej/niekoherentnej interpretację wyników badań prezentowanych w tych pracach.

Np.: Fajkowska, M. i Eysenck, M.W. (2008). Personality and cognitive performance. *Polish Psychological Bulletin*, 39, 4, 178-191.

Fajkowska, M. i Marszał-Wiśniewska, M. (2006). Depresja i temperament: Efekt *smutnej twarzy w tłumie*. W: M. Fajkowska, M. Marszał-Wiśniewska i G. Sędek (red.), *Podpatrywanie myśli i uczuć. Zaburzenia optymalizacja procesów emocjonalnych i poznawczych. Nowe kierunki badań* (str. 63–84). Gdańsk: Gdańskie Wydawnictwo Psychologiczne.

### **Przetwarzanie informacji w lęku**

Wydaje się, że badania moich kolegów i moje z zakresu poznawczego przetwarzania informacji w lęku prezentują oryginalne ujęcie tej problematyki. Ma to swoje odzwierciedlenie w fakcie, że to relacja pomiędzy lękiem i innymi właściwościami osobowości stanowi kontekst do analizy przetwarzania materiału emocjonalnego u osób lękowych.

Prowadziliśmy badania, które pozwoliły nam na analizę możliwych interakcji pomiędzy cechami/typami temperamentu w ujęciu RTT i cechą lęku. I tak, wzięwszy pod uwagę wyniki tych badań (które interpretuję tu w świetle ostatnio zaproponowanej przeze mnie teorii osobowości koherentnej/niekoherentnej), można zauważyć, iż układają się one w pewien stały wzorzec. Okazało się, że lęk wpływa pozytywnie na czujność uwagi względem zagrożenia i efektywność uwagowego przetwarzania materiału emocjonalnego w przypadku, kiedy jest elementem osobowości niekoherentnej (wysoki poziom lęku jako cechy + Typ Melancholika; wysoki poziom lęku jako cechy + Typ Choleryka), ale nie facylituje przetwarzania materiału emocjonalnego w przypadku, kiedy wchodzi w skład osobowości koherentnej (wysoki poziom lęku jako cechy + Typ Sangwinika; wysoki poziom lęku jako cechy + Typ Flegmatyka). Jedną z możliwych interpretacji tego stanu rzeczy jest odwołanie się do spójności lub jej braku pomiędzy intensywnością lęku jako cechy a reaktywnością emocjonalną. Inne możliwe wyjaśnienie to takie, iż niskie możliwości przetwarzania stymulacji (MPS) w przypadku tych dwóch niekoherentnych struktur są „zasilane regulacyjną mocą” lęku jako cechy, co skutkuje efektywnym przetwarzaniem materiału emocjonalnego, podczas gdy wysokie MPS charakterystyczne dla struktur koherentnych połączone z regulacyjnym lękiem – prowadzą do nieefektywnej regulacji stymulacji. Jak wynika z tego ostatniego układu „nie zawsze więcej (*regulacji*) znaczy lepiej (*przetwarzać*)”.

Wspólnie z kolegami badaliśmy także związek interakcji lęku i defensywności z tendencyjnością funkcjonowania uwagi podczas przetwarzania materiału emocjonalnego. Wyniki tych badań wskazują, że lęk (jako cecha), kiedy jest „ukryty” pod postacią represyjnego stylu radzenia sobie i występuje u koherentnego Sangwinika, podnosi jakość

przetwarzania bodźców zagrażających i neutralnych; z drugiej strony, jeśli jest częścią niekoherentnej struktury osobowości (niedefensywny Melancholik), to współwystępuje z nieefektywnym przetwarzaniem bodźców zagrażających i neutralnych. Uzyskany wzór wyników implikuje, że regulacyjny, poznawczy aspekt lęku charakterystyczny dla represyjnego stylu jest powiązany z efektywnym przetwarzaniem i efektywną selekcją (przeszukiwaniem i hamowaniem) poprzez zarządzanie „swoim komponentem pobudzeniowym”, jaki wyraża się w bardziej reaktywnej charakterystyce zachowania (na przykład poprzez podnoszenie tempa przetwarzania czy poprzez uwrażliwienie na określoną treść emocjonalną bodźca). Jednak może tak być tylko w sytuacji, kiedy styl represyjny jest częścią koherentnej struktury osobowości i jeśli jest wspierany wysokimi, temperamentalnymi MPS (tu charakterystycznymi dla Typu Sangwinika).

W innym miejscu badano sześć komponentów potencjałów wywołanych (ERPs), odznaczających się różną charakterystyką czasową i lokalizacją na powierzchni czaszki, przy użyciu bodźców przedstawiających twarze, w czterech grupach osób: niskolękowych, wysokolękowych, z represyjnym bądź też defensywnym stylem radzenia sobie. Potencjały wywołane z mózgu traktowano jako wskaźniki uwrażliwienia uwagowego (P1, N170), wzrostu alokacji uwagi na materiale emocjonalnym (N400), przedłużonego utrzymywania uwagi na materiale bodźcowym (LPC) oraz kontroli uwagowej (N2). W odniesieniu do wskaźników behawioralnych jak i wskaźników aktywności korowej nie potwierdzono oczekiwanych na późniejszym etapie przetwarzania: unikania uwagowego bodźców zagrażających u represorów oraz trudności w odwróceniu uwagi od bodźców zagrażających u osób wysokolękowych. Ponadto, represorzy i osoby wysokolękowe na poziomie aktywności korowej charakteryzowali się bardziej efektywną (w porównaniu do defensorów) regulacją uwagową typu „bottom-up” oraz większą prawostronnie zlateralizowaną aktywnością korową podczas przetwarzania materiału zagrażającego. Dodatkowo, nie uzyskano żadnych znaczących rezultatów dla defensorów na poziomie reakcji behawioralnych, choć osoby te cechowały się wysokim poziomem aktywności korowej w odpowiedzi na wszystkie bodźce emocjonalne, a nie tylko na zagrożenie.

Np.: Fajkowska, M., Eysenck, M.W., Zagórska, A. i Jaśkowski, P. (2011). ERP responses to facial affect in low-anxious, high-anxious, repressors and defensive high-anxious individuals. *Personality and Individual Differences*, 50, 7, 961-976.

Eysenck, M.W. i Fajkowska, M. (2009). Teoria efektywności przetwarzania informacji i jej rozwój. W: M. Fajkowska i B. Szymura (red.), *Lęk. Geneza-Mechanizmy-Funkcje* (str.138-157).Warszawa: Wydawnictwo Naukowe *Scholar*.

Fajkowska, M., Krejtz, I. i Krejtz, K. (2009). Lęk, temperament i przetwarzanie bodźców emocjonalnych w oparciu o ruch gałek ocznych i procesy pamięci. W: M. Fajkowska i B. Szymura (red.), *Lęk. Geneza-Mechanizmy-Funkcje* (str. 311- 342). Warszawa: Wydawnictwo Naukowe *Scholar*.

Fajkowska M. i Krejtz, I. (2007). Właściwości indywidualne i “efekt twarzy tłumie”. *Przegląd Psychologiczny*, 50, 401–433.

## **(Nie-kliniczna) depresja w ujęciu Transakcyjnego Modelu Zaburzeń Nastroju**

Transakcyjny Model Zaburzeń Nastroju (TMZN) postuluje wyjaśnianie zaburzeń nastroju w kontekście transakcyjnych relacji osoba-środowisko oraz transakcyjnych relacji pomiędzy intraindywidualnymi właściwościami podmiotu. W odniesieniu do TMZN badano tendencyjne funkcjonowanie uwagi podczas przetwarzania materiału emocjonalnego, dynamikę nastroju oraz regulację nastroju u osób depresyjnych. Wykazano, że osoby depresyjne posługują się ostrożną strategią przetwarzania twarzy radosnych (niska wartość wskaźnika Beta, niski poziom fałszywych alarmów podczas przetwarzania twarzy radosnych, uzyskany w zadaniu na detekcję sygnałów) oraz ujawniają niską trafność detekcji zagrożenia. Podobny wzór wyników uzyskano w badaniach wykorzystujących procedurę „twarzy w tłumie”. Ustalono między innymi, że osoby depresyjne (w porównaniu z osobami niedepresyjnymi) przejawiały znacząco niższe tempo detekcji twarzy radosnych. Wyniki te sugerują, że osoby depresyjne są wolniejsze i popełniają więcej błędów w odpowiedzi na pozytywną i negatywną stymulację, co może być traktowane jako obniżona wrażliwość uwagowa i osłabiona zdolność do wytrwałego wysiłku przy przetwarzaniu materiału emocjonalnego (bez względu na jego znak). Dodatkowo zaobserwowano, że w przypadku osób depresyjnych uwagowe przetwarzanie materiału emocjonalnego zależy od określonego układu właściwości indywidualnych (głównie temperamentalnych), a także od czynników sytuacyjnych.

Odnosząc się do dynamiki nastroju oraz strategii regulacji nastroju u osób depresyjnych, dane ujawniły specyfikę tejże dynamiki u osób depresyjnych, która odzwierciedla się w obniżaniu pobudzenia energetycznego w sytuacji stresu (egzaminu). Okazało się także, że osoby depresyjne częściej używają strategii obniżania nastroju niż osoby niedepresyjne i lękowe.

Np.: Marszał-Wiśniewska, M. i Fajkowska-Stanik, M. (2005). Obniżenie nastroju - kiedy regulacja nastrojem zawodzi. *Kolokwia Psychologiczne*, 13, 85-104.

Marszał-Wiśniewska, M. i Fajkowska-Stanik, M. (2005). Temperament, tendencje depresyjne i detekcja sygnałów emocjonalnych. *Czasopismo Psychologiczne*, 11, 2, 119-130.

### **Przetwarzanie materiału emocjonalnego**

W tym miejscu chciałabym odnieść się do dwóch badań. Pierwsze badanie dotyczy analizy specyfiki przetwarzania materiału emocjonalnego w zakresie dwóch modalności: wzrokowej i słuchowej. Rezultaty ujawniły preferencyjne przetwarzanie radości na poziomie modalności wzrokowej oraz preferencyjne przetwarzanie smutku na poziomie modalności słuchowej. Wykazano jednak, że ten ogólny wzór dla obydwu modalności jest modyfikowany



przez właściwości temperamentalne (ekstrawersję i neurotyczność) oraz ich interakcje z kontrolą uwagową (rozumianą jako cecha).

Drugie badanie dotyczyło pomiaru trafności doboru schematycznych bodźców twarzy. Rezultaty badań wykazały wysoką trafność doboru prezentowanych bodźców do zakładanego ich znaczenia sygnalizacyjnego w przypadku twarzy złej i radosnej oraz w sposób mniej wyraźny w przypadku twarzy smutnej. Natomiast twarz neutralna okazała się *bodźcem projekcyjnym*. Przypisywano jej różne emocje, o różnej walencji, co jak wykazano pozostawało w związku ze stanem emocjonalnym odbiorcy. W świetle uzyskanych wyników diskutowana jest reprezentatywność bodźców twarzy neutralnej jako materiału kontrolnego dla bodźców twarzy emocjonalnych.

Np.: Zagórska, A., Fajkowska, M. i Zakrzewska, M. (w recenzji). Individual differences in visual and auditory processing of emotional material. *Polish Psychological Bulletin*.

Fajkowska-Stanik, M. (2005). Badanie trafności doboru schematycznych bodźców twarzy. *Studia Psychologiczne*, 43, 4, 91–99.

### **Transseksualizm i system rodzinny**

Prowadziłam badania dotyczące tego jakie wzory relacyjne przekazywane pokoleniowo współwystępują z transseksualizmem kobiet. Ogólnie rzecz ujmując, uzyskane wyniki wykazały, że w przeciwieństwie do rodzin nie-transseksualnych (bez transseksualnej córki), w rodzinach transseksualnych (z transseksualną córką) przekaz pokoleniowy obejmował tylko dysfunkcjonalne wzory relacyjne. Wśród tych wzorów można wyróżnić: fuzję emocjonalną pomiędzy matką i transseksualną córką, a także pomiędzy matką transseksualistki i jej babką; izolację ojca transseksualistki, który jednocześnie pozostawał w fuzyjnej relacji z własną matką; niski poziom partnerskiej indywiduacji w relacji małżeńskiej rodziców transseksualistki, który uniemożliwiał prawidłową identyfikację płciową u ich córki. Studia te dały nowe spojrzenie na zaniebdywane w badaniach czynniki społeczne biorące udział w etiologii transseksualizmu.

Np.: Fajkowska-Stanik, M. (2001). *Transseksualizm i rodzina. Przekaz pokoleniowy wzorów relacyjnych w rodzinach transseksualnych kobiet*. Warszawa: Wydawnictwo IP PAN i SWPS.

### **Pomiar psychologiczny**

*Polska adaptacja wybranych kwestionariuszy*. Byłam współautorką i autorką polskiej adaptacji następujących technik kwestionariuszowych: (a) Skala Kontroli Uwagowej (Attentional Control Scale; ASC); (b) Kwestionariusz Poznawczej Regulacji Emocji (Cognitive Emotion Regulation Scale Questionnaire; CERQ); (c) Skala Pozytywnego i Negatywnego Afektu-Wersja Rozszerzona (the Positive and Negative Affect Schedule -

Expanded Form; PANAS –X); (d) Skala Rodziny Pochodzenia (Family of Origin Scale; FOS); i (e) Kwestionariusz Autorytetu Osobistego w Systemie Rodzinnym, wersja A i B, wersja C (Personal Authority in the Family System Questionnaire; PAFS-Q, Versions A&B, Version C). Obecnie współpracuję nad polską adaptacją dwóch technik (f) Mood and Anxiety Symptom Questionnaire (MASQ) oraz (g) The Reinforcement Sensitivity Theory-Personality Questionnaire.

*Procedury eksperymentalne.* Jestem (a) autorką papierowego testu do badania uwagi wykorzystującego emocjonalne bodźce twarzy (Emotional Faces Attention Test, inspirowany testem uwagi Moronia), (b) współautorką emocjonalnej wersji testu DIVA (komputerowego testu uwagi, oryginalnie zaproponowanego przez E. Nęckę) oraz (c) współautorką adaptacji eksperymentów opartych na procedurze „twarzy w tłumie” i emocjonalnej wersji zadania Go/NoGo, wykorzystywanych do badania związku różnic indywidualnych z uwagowym przetwarzaniem informacji.

Warszawa, 22.X.2013

A handwritten signature in blue ink, reading "J. Tejnowska", is centered on a light blue rectangular background.